



### CARACTERIZACIÓN SOCIOAMBIENTAL DEL SISTEMA LAGUNAS DE GUANACACHE, DEL DESAGUADERO Y DEL BEBEDERO

E. Suligoy Lozano<sup>1,2</sup>, M. Inojosa<sup>2</sup>

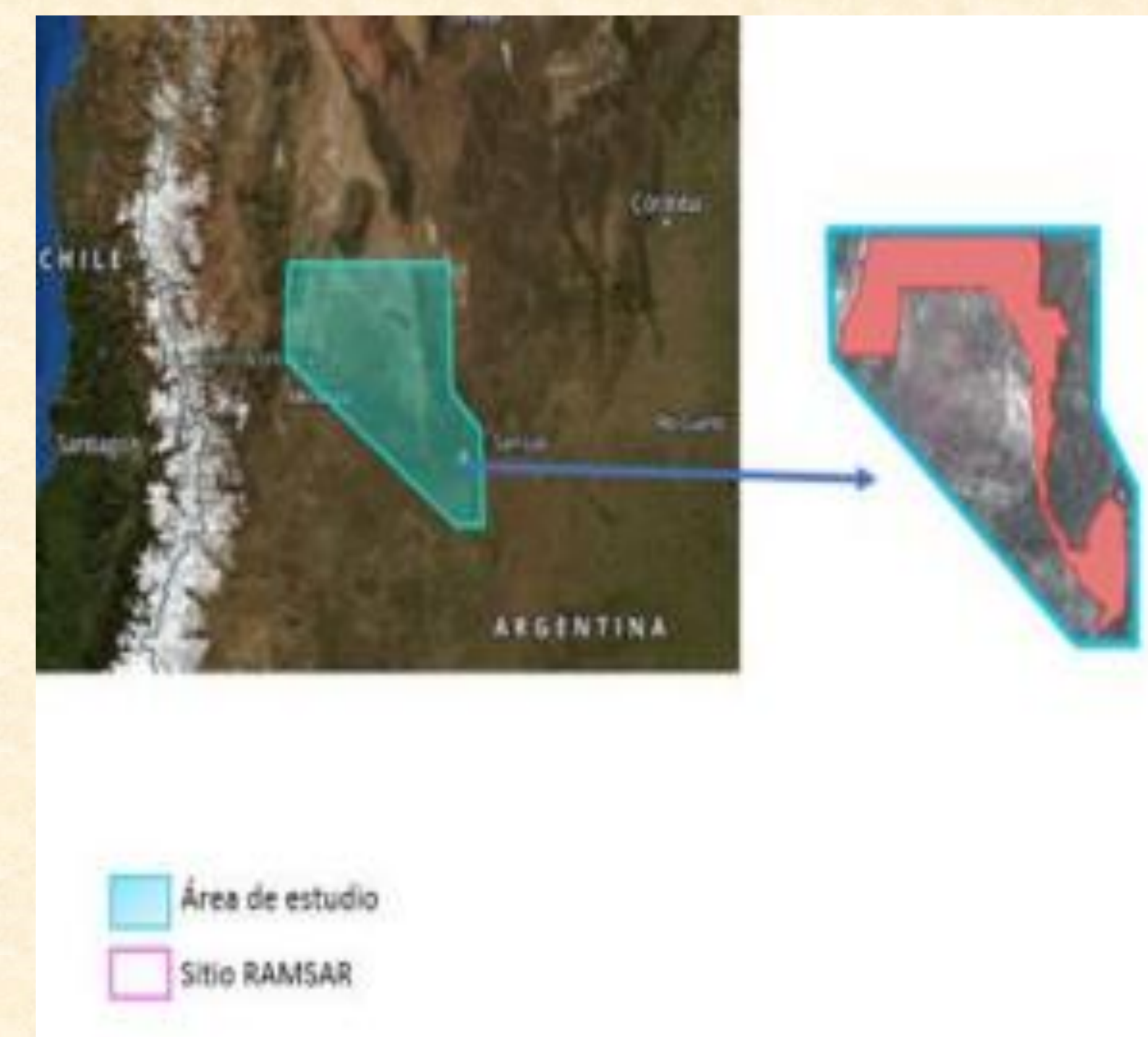
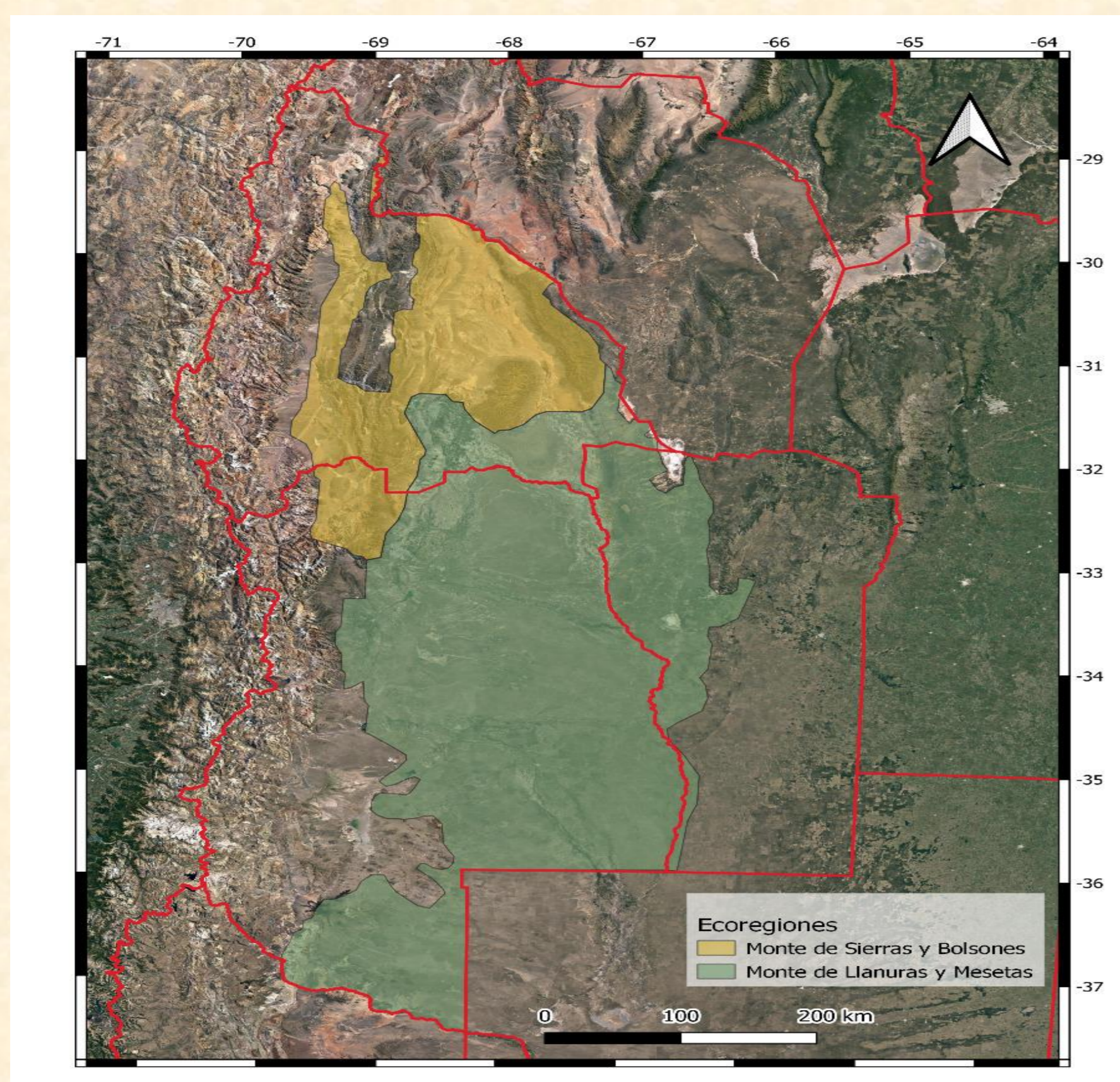
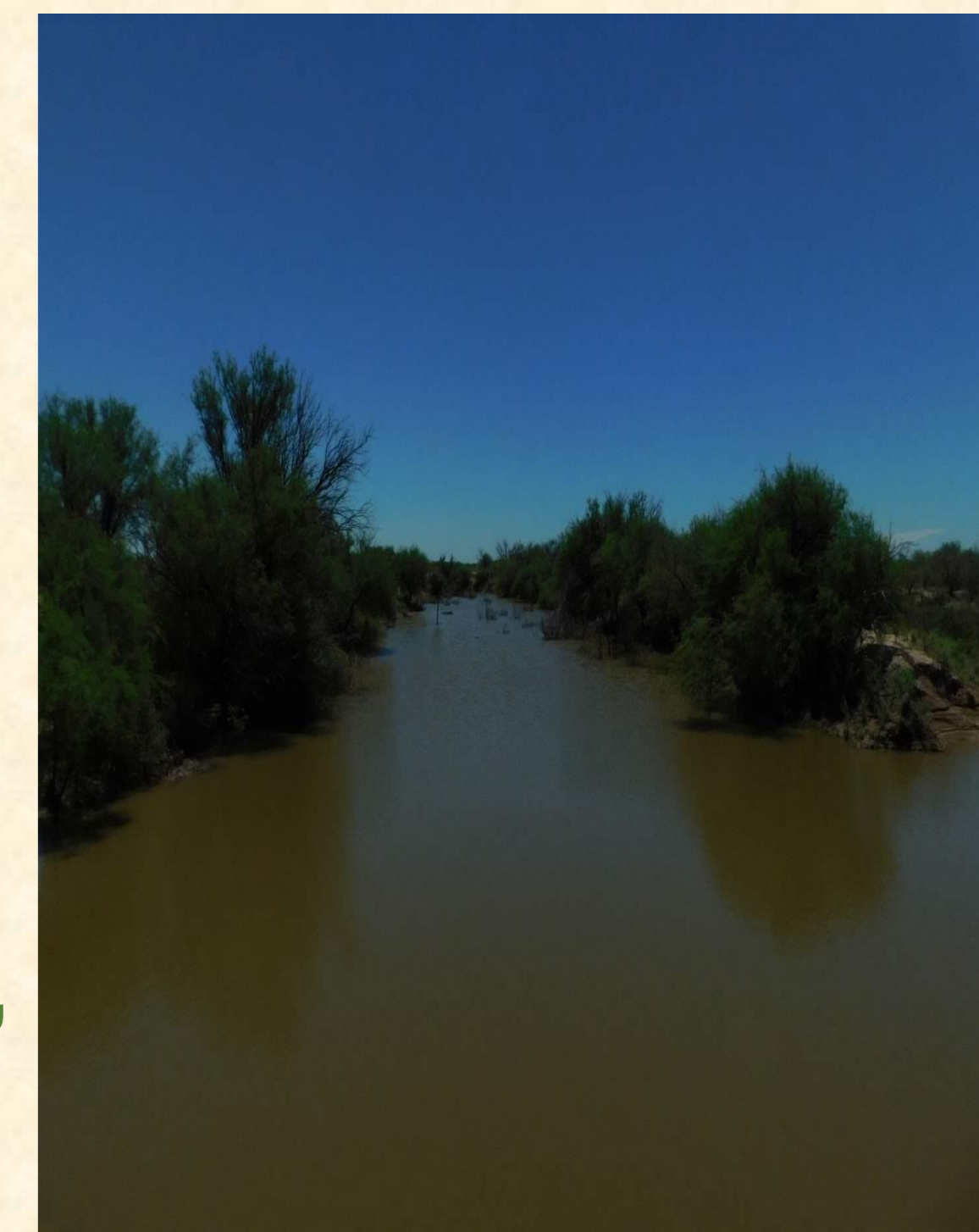
<sup>1</sup>Universidad Nacional de Córdoba;

<sup>2</sup>Observatorio Ambiental San Juan, Secretaria de Estado de Ambiente y Desarrollo Sustentable, San Juan, Argentina.

[Edsuligoy@mail.com](mailto:Edsuligoy@mail.com), [mariselinojosa23@gmail.com](mailto:mariselinojosa23@gmail.com)

2646717598 - 2645466333

“Los humedales desempeñan un papel importante en la estabilización de las emisiones, en la reducción de los efectos del cambio climático y aportan numerosos servicios ecosistémicos a las personas y otras formas de vida”



#### Vinculación entre ambos proyectos

Concluido

Nuevo proyecto procedente del anterior

Proyecto	Proyecto Manejo Sustentable de Tierras en las Zonas Secas del Noroeste Argentino - (PNUD ARG 14/G55)	Caracterización socioambiental del sistema “Lagunas de Guanacache, del Desaguadero y del Bebedero”
<b>Introducción</b>	Abordó la problemática de la degradación de tierras y el aumento de la pérdida de servicios ecosistémicos en las tierras secas del noroeste de Argentina en las regiones Cuyo y NOA, fomentando e implementado las prácticas de Manejo Sustentable de Tierras (pMST) por parte de los productores rurales.	El presente estudio constituye un antecedente de relevancia para conocer las variaciones del sistema lagunar y los principales factores o variables vinculados a dicha problemática.
<b>objetivos</b>	El objetivo fue elaborar una metodología de monitoreo de ecosistemas de humedales de estas características, de alto valor ecológico y sujetos a grandes dinámicas donde se integren variables ambientales y sociales.	Caracterización y monitoreo espacial y temporal del entorno espacial y social que conforma al sistema lagunar.
<b>Materiales y métodos</b>	Parten de la teledetección y evaluación de campo ya que sienta base para el monitoreo de este ecosistema. A su vez, consistieron en la generación de índices para los suelos desnudos.	Procesamiento de la información a través de procedimientos matemáticos y estadísticos. Se utilizará programación (R y Google Earth Engine) y los Sistemas de Información Geográfica (Qgis) para la cartografía.
<b>Resultados</b>	Determinación de superficies intervenidas con practicas de manejo sustentable de tierras (pMST). Determinación de superficie de suelo denudo.	Resultados tentativos a partir de los indicadores: NDVI, NDWI, NDDI, TDVI
<b>Conclusiones</b>	Las principales conclusiones permiten resaltar la importancia de las metodologías que integran las escalas de análisis, tales como el procesamiento de imágenes satelitales y los SIG con la validación a campo de las unidades de estudio.	El Proyecto Manejo Sustentable de Tierras en las Zonas Secas del Noroeste Argentino abre líneas de investigación como el presente proyecto, partiendo de la necesidad que hay hoy en día del cuidado de los humedales y la importancia del monitoreo continuo.